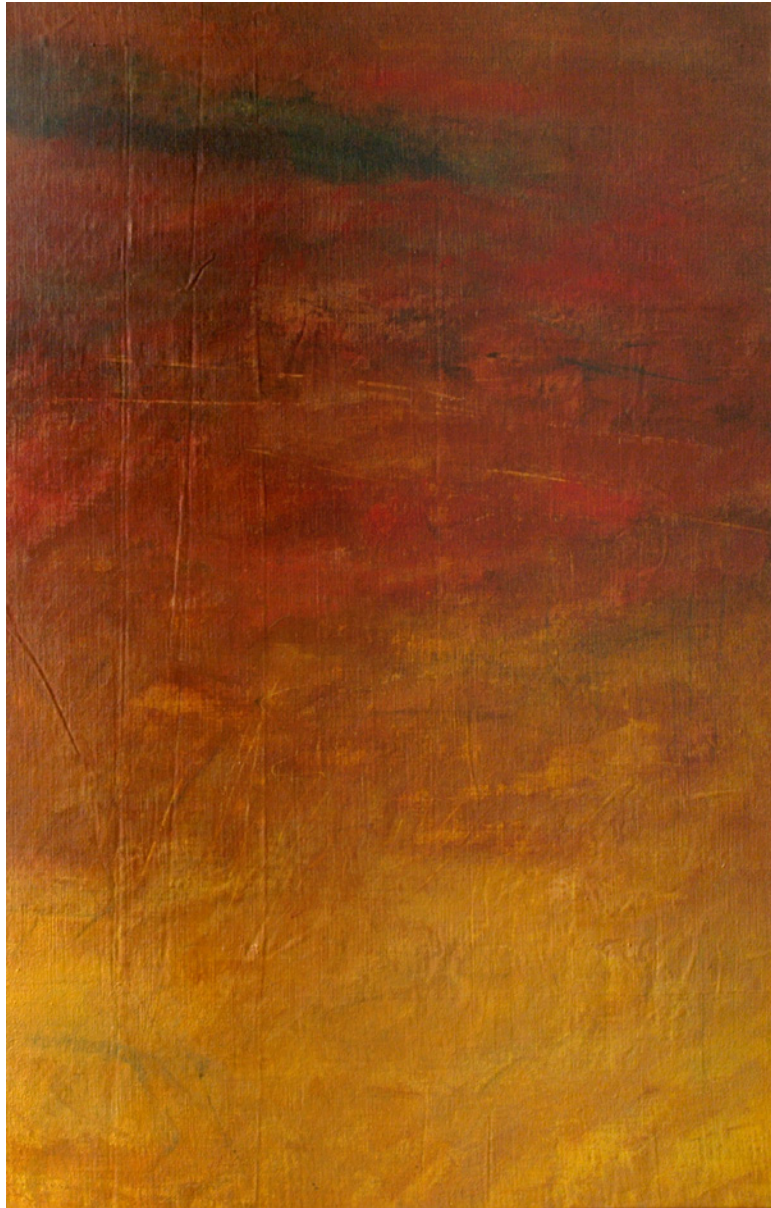


MARTHE SOURIS
PEINTRE

Marthe Souris

Peintures



Orpiment

Technique mixte sur toile - 2011 - 92 x 60 cm

Marthe Souris peint depuis 1982, vit et travaille entre Paris et la Bourgogne.
Elle étudie les arts plastiques auprès de Umberto Loredò, Hubert Rivey et Emmanuel Saulnier.
Elle expose régulièrement, voyage fréquemment et effectue des résidences d'artistes à l'étranger.

Marthe Souris

Démarche picturale

Ma peinture est intimement liée à la lumière, elle est fondée sur l'espace et le trait. Le motif est le plus souvent décliné jusqu'à l'épuisement, jusqu'à sa forme la plus simple, la plus épurée.

Marthe Souris

Peinture de voyageuse, peinture en mouvement, je ne sais comment définir cette déclinaison de motifs obsédants où l'imminence d'une révélation crée une sorte de dramaturgie.

Mais je suis sûre, il y a la nuit et le jour, le temps et l'espace.

L'œil se laisse prendre dans le déplacement perpétuel du trait et cette lumière qui sombre ou éblouit. Le paysage défile dans mon regard, son paysage intérieur, qui est aussi le monde, un désir inassouvi de voyages, l'évasion au plus secret d'elle-même.

Je vois la peau, les aspérités, les transparences, les cicatrices et les béances. Je vois la vie.

C'est à elle, c'est son regard. Je veux dire que son geste invente sa propre vision de l'univers où notre solitude est magnifiée.

Michèle Lesbre, 2003, Centre d'Art d'Aubervilliers



No man's land - Pastel - 2010 - 24 x 50 cm

Marthe Souris travaille à plat au sol, avec des pigments colorés sur une toile non apprêtée, spécialement pour permettre de conserver visible la texture du tissu, jouer des glacis et des épaisseurs de peinture et laisser apparaître les griffures faites directement avec un outil en métal.

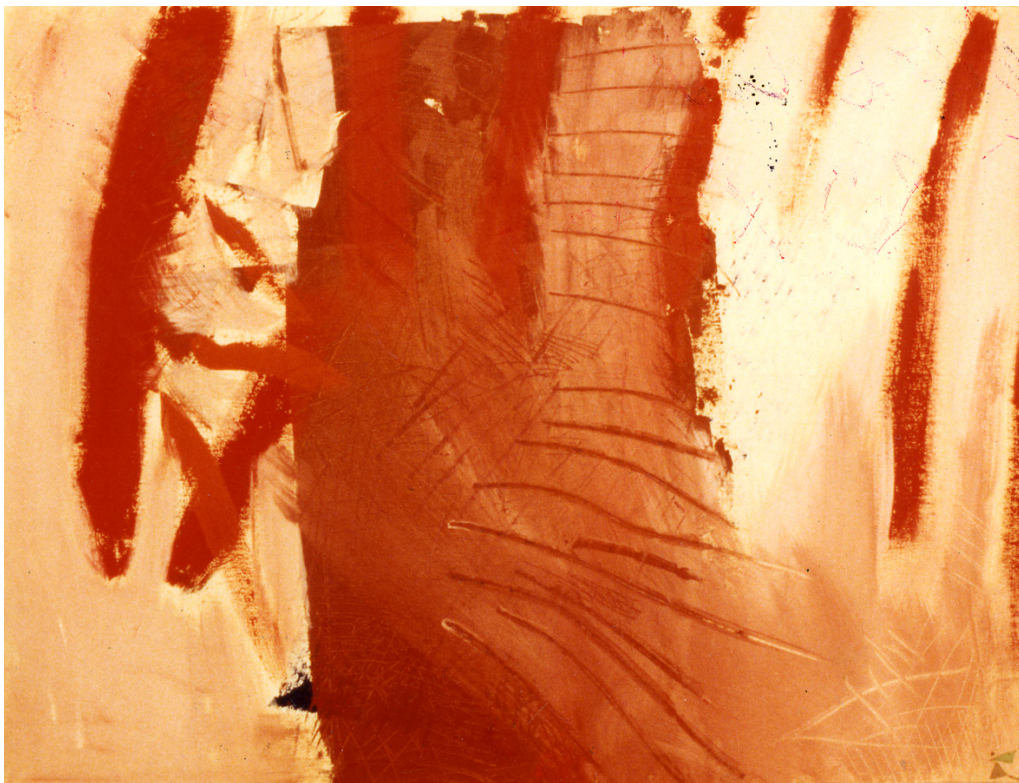
C'est ainsi qu'elle donne à sa peinture une transparence dans les couleurs et le velouté de leur matière. Ce n'est qu'une fois la toile achevée qu'elle sera tendue sur châssis.

Elle réalise aussi de nombreux petits formats au pastel qui lui permettent, malgré un médium différent, de conserver une matière similaire. Les traits du pastel jouant le rôle des coups de pinceaux, les couleurs se créent par la superposition d'écritures

Galerie du Tableau, 2008, Marseille

Marthe Souris

Traces



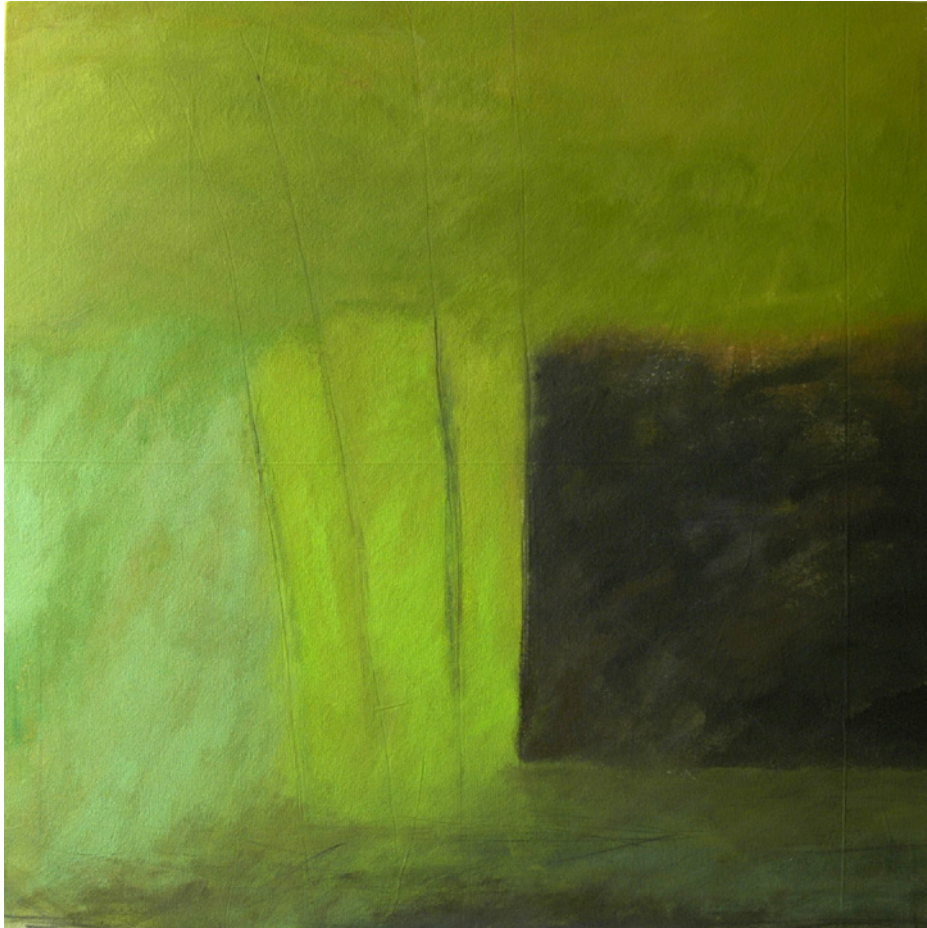
Traces - Technique mixte sur toile - 1990 - 89 x 116 cm

Blessures de la toile, nées du combat pour lui donner le jour. Parfois l'artiste les laisse béantes, parfois elle les recouvre d'onguents colorés. Toiles à peine cicatrisées, riches de leurs griffures, de leur histoire intime qui, à la nôtre, fait écho.

Pierre-Yves Lochet, revue *Next, arte e cultura*, n° 35, 1995.

Marthe Souris

Variation sur 4 traits



Variation sur 4 traits - Technique mixte sur toile - 2007 - 95 x 95 cm

Le travail de Marthe Souris se positionne, de période en période, dans un long questionnement d'un même motif. Comme l'artiste de la Renaissance pouvait dessiner mille fois un même sujet, un même détail, l'artiste contemporain – et c'est le cas ici – explore indéfiniment une impression, une lumière, une matière, une « chose vue ».

L'idée d'abstraction, qui ne se définit que par déclaration d'indépendance de l'art par rapport à la représentation réaliste, peut aisément laisser place à celle de perception / révélation sensorielle.

Dans sa très grande rigueur, le travail de Marthe Souris a cette élégance de laisser l'œuvre ouverte au regard de son contemplateur. Elle propose une poursuite du voyage sans limitation de temps ni de durée, condition d'un intemporel attachement.

Yann Barrailler-Lafond, 2010, le Triangle Blanc

Marthe Souris

No man's land



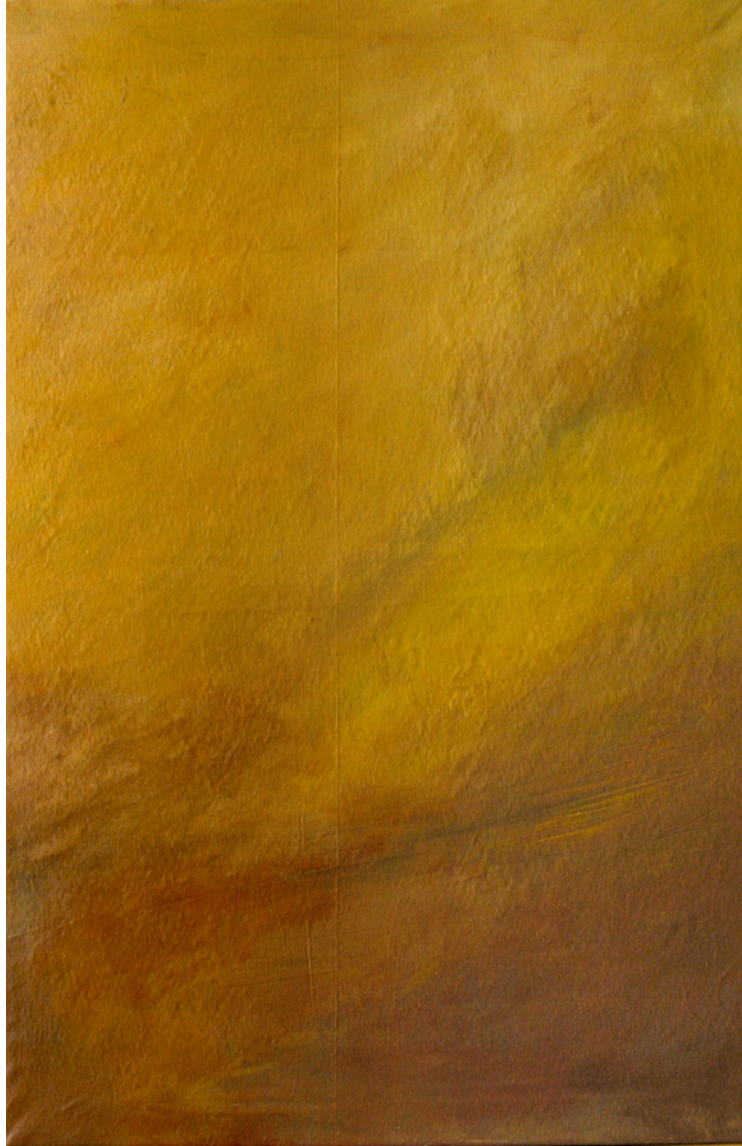
No man's land - Technique mixte sur toile - 2010 - 114 x 162 cm

Y a-t-il encore quelque terrain qui ait échappé au cadastre ? On ne le pense pas. C'est pourquoi les néo-sauvages veulent atomiser la terre. Il ne reste plus d'objets non encore possédés de rapine. Ces lieux où le rêve s'épanchait – encore suintant à partir du cerveau, ces endroits indécis par droit de naissance, ne sont-ils donc plus ? Oui. On étouffe, même sur le papier.

Alors, que faut-il faire ? Quitter le bateau trop chargé à partir duquel les terrains vagues ont été civilisés à mort. Partir. Mais oui, nous sommes partis. Nous ne sommes plus là. La police traite avec des ombres. La mer va rester belle, solitaire. Nous lui avons tourné le dos. La perte est en nous. Ayons un dernier regard sur son pouvoir ensorcelant. On a tout mesuré. Le chiffre a bétonné le monde. Tous les entre-deux sont abolis.

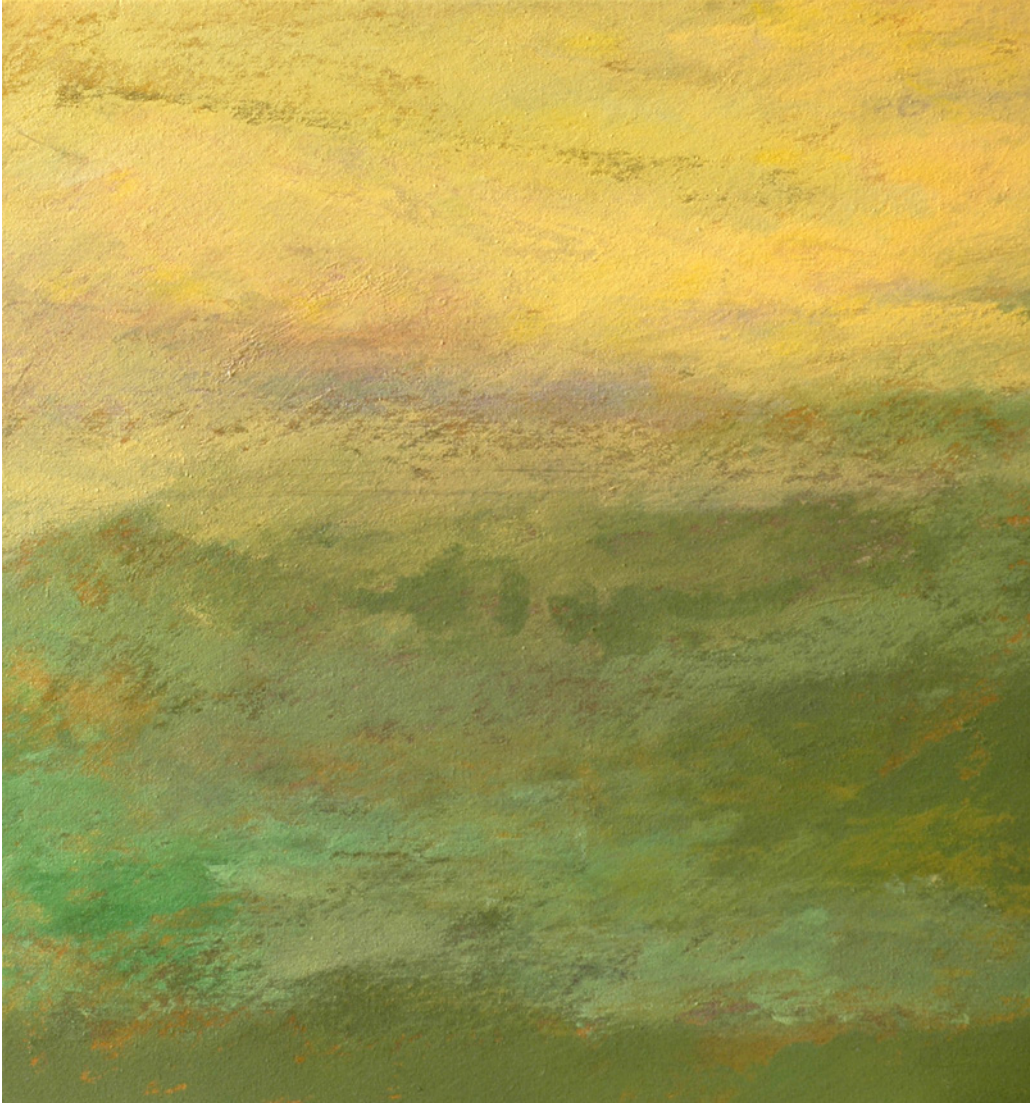
Etel Adnan, 2011, extrait

Marthe Souris
Orpiment



Orpiment - Technique mixte sur toile - 2011 - 92 x 60 cm

Marthe Souris
Terre Mater

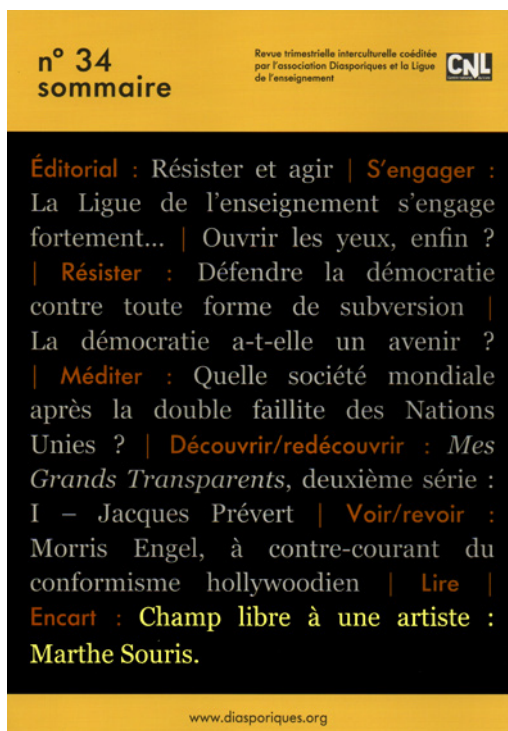


Terre Mater - Technique mixte sur toile - 2012 - 50 x 50 cm

UNE VISITE QUI NE SAURAIT LAISSER INDIFFÉRENT

Je visite ainsi trente années de création et autant de nouvelles « pièces » dans la demeure de l'artiste. Une exploration qui n'a rien de narratif puisque nous sommes dans l'abstraction. Le « sujet » étant absent, seule la peinture compte. La couleur et le dessin. Ou plutôt le dessin par la couleur. Celle-ci, lumineuse dans la série *Orpiment*, ténébreuse dans les *Tempêtes*, crée le relief, sculpte les formes et bat la mesure d'une orchestration toute musicale. Régulièrement des griffures s'enfoncent dans la matière picturale et forment comme un dessin en négatif. Peinture abstraite donc, où apparaissent, au gré des regards qui s'y posent, paysages, marines, navires, jamais réductibles pourtant à un motif parfaitement déterminé. Le spectateur y retrouve une part de son propre vécu, y voit ce qui le touche personnellement. On ne peut toutefois y déceler quelque figure humaine que ce soit : l'homme est absent de la peinture de Marthe Souris. Et ce n'est pas un hasard si l'une de ses séries s'intitule *No man's land*, ce qu'il faut entendre ici au sens premier de terre sans homme.

Samuel Rodary, in *Diasporiques* n°34, 2016, (extrait). Historien indépendant de l'art, travaille notamment sur Edouard Manet et Paul Cézanne.



Marthe Souris

Tempête



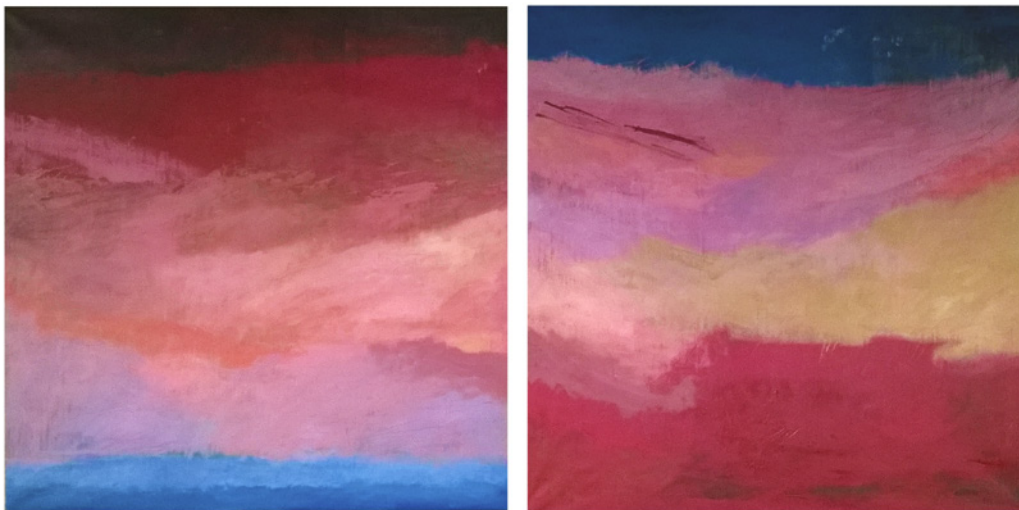
Tempête - Technique mixte sur toile - 2014 - 162 x 114 cm

Je crois que la question d'être abstrait ou figuratif n'a jamais existé. Il s'agit vraiment de mettre fin à ce silence et à cette solitude, de respirer et d'étendre les bras à nouveau.

Mark Rothko

Marthe Souris

Artelia



Marthe Souris / www.marthesouris.fr

Miroir / Acrylique sur toile / 2 x 200 x 200 cm / Hall d'ARTELIA - 47, avenue de Lugo - 94600 Choisy-le-roi



Peintures réalisées pour le siège social du groupe Artelia - 2015 - Photo *Le Parisien*

EN IMAGES. Visite des locaux d'Artelia, le leader de l'ingénierie, à Choisy



450 salariés de la société d'ingénierie Artelia se sont installés cet été dans un bâtiment flambant neuf situé dans le quartier du Lugo. Des locaux lumineux agrémentés d'œuvres d'artistes, comme dans celles de l'artiste Marthe Souris dans le hall d'accueil. Les employés ont accès à un jardin intérieur et à une cantine très aérée.

Marthe Souris

Saisons



Saisons - Technique mixte sur toile - 2015 - 90 x 90 cm

L'origine est là
Un « gribouillis » obscur
trituré, barré, pulvérisé
Toujours en sursis...
Des répétitions de traces
pensées de sa main
pétrées de ses couleurs
prisonnières de l'espace
enchevêtrées de lueurs
oubliées par le temps
ou pas.
Jusqu'à épuisement...

Barbara Mahé, 2016, extrait

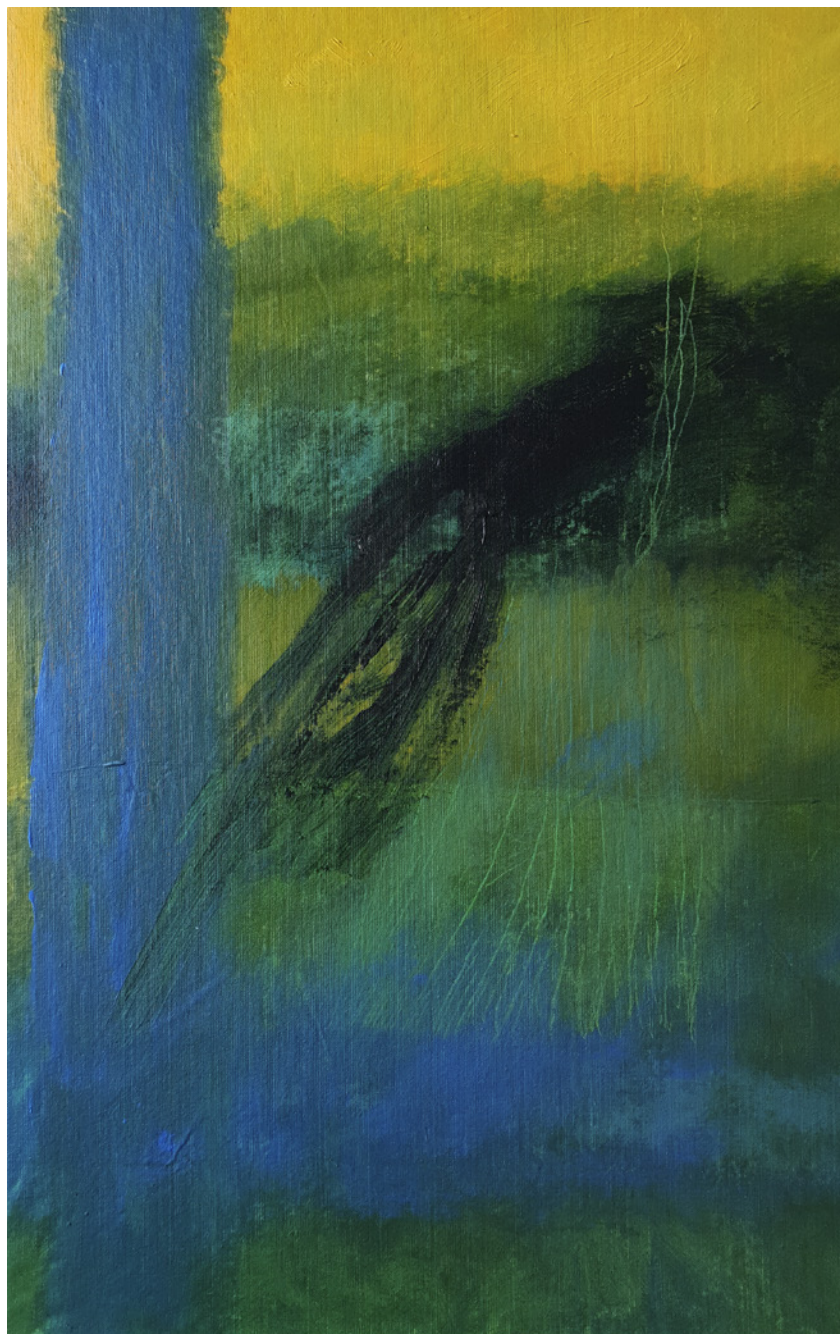
Marthe Souris

Poupées



Poupées - Assemblage de matériaux divers - 2016 / 2017

Marthe Souris
Zone à part



Zone à part - Acrylique sur toile - 2019 - 92 x 60 cm

Marthe Souris
Regain



Regain - Acrylique sur toile - 2020 -100 x 65 cm

Marthe Souris
Confinement



Confinement - Acrylique sur toile - 2020 - 100 x 73 cm

Marthe Souris
Rencontre



Rencontre - 01 - Acrylique sur toile - 2021 - 100 x 100 cm

Marthe Souris

Expositions

2022

— Couronnes - 105 rue des Couronnes - Paris 20 - Exposition personnelle.

2019

— Ouverture ateliers - La Baule - Exposition personnelle (invitée).

2018

— Amarrage - 88 rue des Rosiers - Saint-Ouen (93) - Exposition collective.

2016

— Art sous X - rue d'Alésia - Paris 14 - Exposition personnelle.

2015

— Artelia - Siège social du groupe Artelia - 47 avenue de Lugo - Choisy-le-roi.

— Amarrage - 88 rue des Rosiers - Saint-Ouen (93) - Exposition collective.

2014

— À la marge K - Malakoff - *Un monde lointain* - Exposition personnelle.

2013

— Galerie l'Atelier 41 Montparnasse - Paris 14. Exposition personnelle.

2012

— Galerie des AAB - 1 rue Picabia - Paris 20. Exposition collective.

— Médiathèque Agnès Varda - Bruxelles - Belgique. Exposition personnelle.

— La Galerie du Couloir - 173 rue Lafayette - Paris 10. Exposition collective.

2011

— Galerie Dilara - Moscou - Russie. Exposition personnelle.

— L'Atelier - 25 rue Gabriel Peri - Houilles (78). Exposition personnelle.

2010

— Les Douches - 5 rue Légouvé - Paris 10. Exposition personnelle.

— Saffron gallery of art - Timaru - Nouvelle Zélande. Exposition collective.

— Le Triangle blanc - 10 rue de la Marine - Le Croisic – Exposition personnelle.

2009

— L'Entresol – 11 rue Malte-Brun – Paris 20. Exposition personnelle.

— Galerie Abyssinie – 15 rue Saint Paul – Paris 4. Exposition collective.

2008

— La Cartonnerie – Paris 20. Exposition collective.

— Galerie du Tableau – Marseille. Exposition personnelle.

2006

— Tadjerrachti – 51 av. de Suffren – Paris 7. Exposition personnelle.

2005

— L'Entresol – 11 rue Malte-Brun – Paris 20. Exposition personnelle.

2003

— La Gaité Lyrique – Paris 11. Exposition collective.

Marthe Souris

Expositions

2003

— Arto - 9 rue de la Maladrerie – Aubervilliers (93). Exposition personnelle.

2001

— Espace Gisèle T – Montreuil-sous-Bois (93). Exposition collective.

2000

— Génie de la Bastille – Artstille – 91 bd. Saint-Antoine Paris 11. Exposition collective.

1999

— Galerie Transversale – rue de Thorigny – Paris 3. Exposition collective.

— La source, rétrospective 1996-1998 à l'Assemblée Nationale (75). Exposition collective.

1997

— Art d'aujourd'hui – Centre Culturel Saint-Exupéry – Franconville (95). Exposition collective.

1996

— Salon de peinture de la Celle-Saint-Cloud (78).

1995

— Lez'Arts sur Seine (75). Exposition collective.

— Help productions et Cabinet Stepniewski – Paris 9. Exposition personnelle.

1994

— Société « Beau fixe » (Public relations) – Paris 17. Exposition personnelle.

— Magasin Groom – Paris 16. Exposition personnelle.

1991

— Société Repère (régie d'événement) – Fontenay-sous-Bois (94). Exposition personnelle.

1990

— Centre Culturel Louis Ratel – Bièvres (91). Exposition collective.

1988

— Bibliothèque de Châtenay-Malabry. Exposition personnelle.

Marthe Souris

Contact



Variation sur 4 traits - Pastel - 24 x 19,5 cm

Marthe Souris - Paris
09 51 51 21 45 - 06 72 75 76 52
Marthe Souris - Vernizy
03 85 84 49 85 - 06 72 75 76 52
marthe.souris@free.fr - www.marthesouris.fr